

**IV. VERS LA MODERNITÉ, fin XV^e – XVII^e siècle
(environ 40% du temps consacré à l'histoire)**

Thème 1 - LES BOULEVERSEMENTS CULTURELS ET INTELLECTUELS (XV^e – XVII^e siècle)

CONNAISSANCES

Entre le XV^e et le XVII^e siècle, l'Europe connaît des bouleversements culturels, religieux et scientifiques qui donnent une nouvelle vision du monde et de l'homme.

- **Les découvertes européennes et la conquête et des empires** ouvrent le monde aux Européens.

- **La Renaissance** renouvelle les formes de l'expression artistique;

- **La crise religieuse** remet en cause l'unité du christianisme occidental (Réformes) au sein duquel les confessions s'affirment et s'affrontent (catholiques, protestants) ;

- **La révolution de la pensée scientifique** aux XVI^e et XVII^e siècles introduit une nouvelle conception du monde.

DÉMARCHES

L'étude est conduite à partir d'exemples au choix qui sont replacés dans le contexte général de l'histoire de l'Europe et du monde.

Ouverture au monde :

- un voyage de découverte et un épisode de la conquête ;
- une carte des découvertes européennes et des premiers empires.

Bouleversements culturels :

- la vie et l'œuvre, d'un artiste ou d'un mécène de la Renaissance ou un lieu et ses œuvres d'art ;
- une carte des foyers et de la diffusion de la Renaissance.

La crise religieuse de la chrétienté :

- un personnage lié aux Réformes ou un événement ;
- une carte de l'Europe en 1648.

L'évolution de la pensée scientifique :

- aspects de la vie et de l'œuvre d'un savant du XVI^e siècle ou du XVII^e siècle.

CAPACITÉS

Connaître et utiliser les repères suivants :

- Le premier voyage de Christophe Colomb (1492) ou le voyage de Magellan (1519 -1521) sur une carte du monde
- La Renaissance (XV^e - XVII^e siècle) et ses foyers en Europe
- Le siècle des Réformes et des guerres de religion : XVI^e siècle

Raconter et expliquer un épisode des découvertes ou de la conquête de l'empire espagnol d'Amérique

Raconter un épisode de la vie d'un artiste ou d'un mécène ou **décrire** un monument ou une œuvre d'art comme témoignages de la Renaissance.

Raconter un épisode significatif des Réformes (dans les vies de Luther, de Calvin ou d'un réformateur catholique...) **et expliquer** ses conséquences

Raconter un épisode significatif des progrès ou débats scientifiques des XVI^e et XVII^e siècles (Copernic ou Galilée...) **et expliquer** sa nouveauté

A. L'Europe découvre le Nouveau monde.

- 1. Le premier voyage de Christophe Colomb (1492).
- 2. Une nouvelle vision du monde après les grands voyages de découverte.

1h

B. Les premiers empires coloniaux.

- 1. La conquête du Mexique (1519-1521) et les premiers empires coloniaux du XVIe au XVIIe s.
- 2. La découverte de l'autre : bouleversements culturels en Amérique et en Europe.

2h

1) Le premier voyage de Christophe Colomb, 1492.

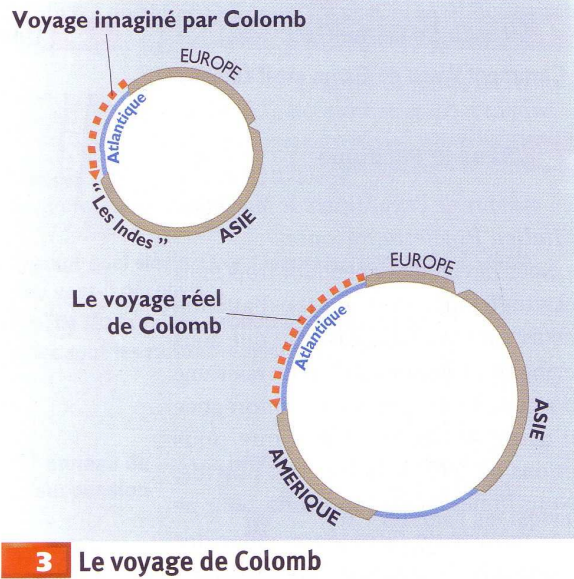
Comment et pourquoi Christophe Colomb découvre un nouveau continent en 1492 ?



5 Christophe Colomb arrive à Hispaniola (Gravure de Théodore de Bry, XVI^e siècle. BNF, Paris.)

Travail préalable à la maison

Doc. 1 : L'erreur de Christophe Colomb



Doc. 2 : Réplique de la Santa Maria.

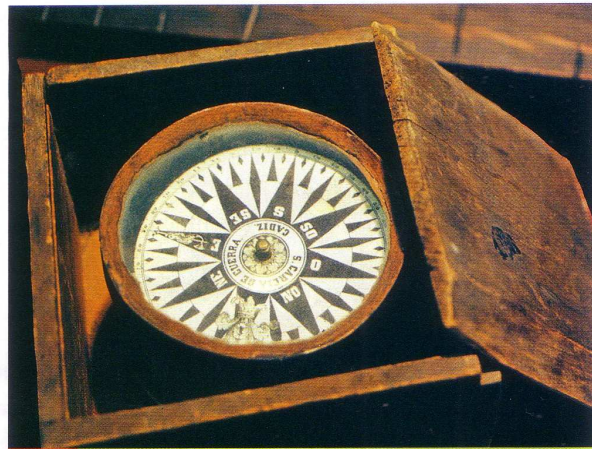
La caravelle est une invention portugaise qui permet de parcourir rapidement de longues distances. Ses voiles et son gouvernail lui assurent une maniabilité sans égal à l'époque



dis. luigi volonté

Doc. 3 : Des instruments de navigation adaptés aux grands voyages océaniques

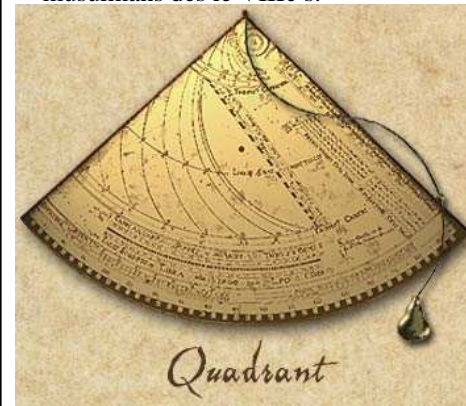
Inventée par les Chinois, la boussole est introduite en Europe par les Arabes au XIIe s.



4 La boussole de Christophe Colomb

(XV^e siècle. Museo Casa Colon, Las Palmas, Espagne.)

Instrument de mesure de la latitude inventé par les Grecs dans l'Antiquité et développé par les astronomes musulmans dès le VIIIe s.



Doc. 4 : Des motivations religieuses.

« Je suis convaincu, Sérénissimes Princes, qu'ils deviendront bientôt tous chrétiens dès que des religieux entendront leur langue. Et, ainsi, j'espère en Notre Seigneur que Vos Altesses se détermineront à en envoyer rapidement pour réunir à l'Eglise de si grands peuples et les convertir. Aux termes de leurs jours, Vos Altesses seront bien reçues devant l'Eternel Créateur. Puisse-t-Il leur accorder longue vie, grand accroissement en hauts royaumes et seigneuries et leur donner volonté et disposition d'augmenter la Sainte Religion Chrétienne ainsi qu'Elles l'ont fait. Amen. »

D'après le journal de bord de Christophe Colomb, 6 novembre 1492.

Doc. 5 : De l'or, mais pas assez !

« À la pointe du jour, je mis la voile pour suivre mon chemin à la recherche des îles dont les Indiens disaient qu'elles renfermaient beaucoup d'or, dont quelques-unes plus d'or que de terre. (...) Que notre Seigneur m'aide, en sa miséricorde, à trouver cet or, je veux dire sa mine que tant de gens disent connaître. »

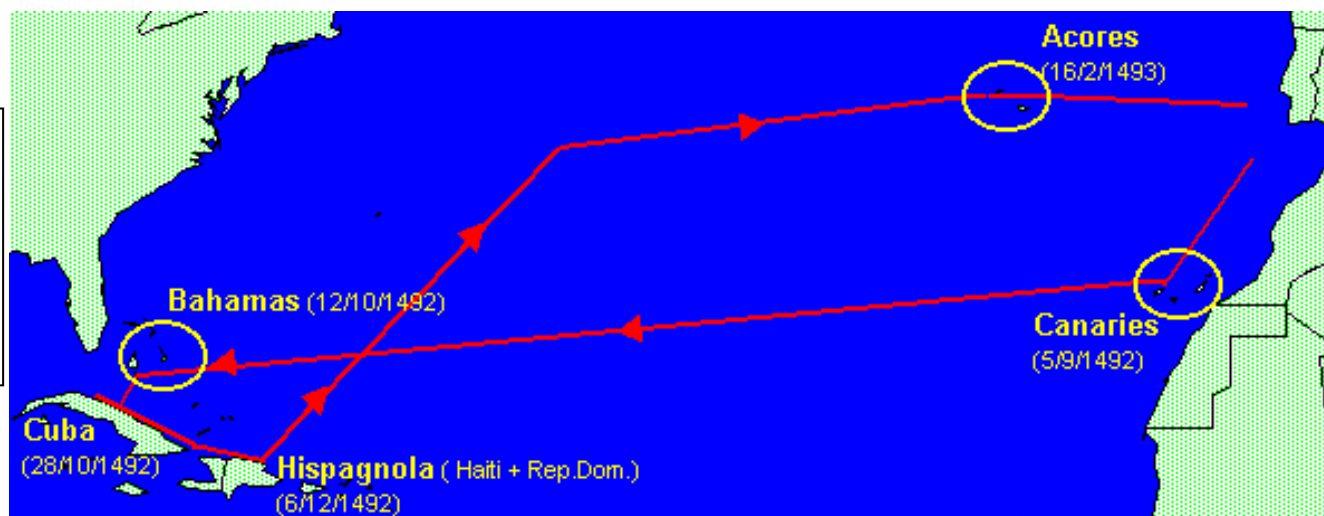
D'après le journal de bord de Christophe Colomb, 22 et 23 décembre 1492.

Doc. 6 : La terre et les hommes, une autre richesse...

« Que vos Altesses veuillent croire que ce grand nombre de terres sont si bonnes et fertiles, spécialement celles de cette île Hispaniola. Et qu'Elles veuillent croire que cette île et les autres sont les leurs tout autant que la Castille, et qu'il ne faut que s'y établir et ordonner ce que l'on voudra. Les Indiens n'ont pas d'armes, sont tous nus comme lorsque leur mère les enfanta, n'ont pas le moindre génie pour le combat et sont si peureux qu'à trois mille ils n'atteindraient pas trois des nôtres. Ils sont donc propres à être commandés et à ce qu'on les fasse travailler, semer et mener tous autres travaux qui seraient nécessaires. »

D'après le journal de bord de Christophe Colomb, 16 décembre 1492.

**Le trajet
du premier
voyage de
Christophe
Colomb**



| <u>Chronologie</u> du premier voyage de Christophe Colomb | <u>Moyens et motifs</u> de la découverte de l'Amérique |
|---|---|
| <p>17 avril 1492 : Isabelle de Castille et Ferdinand d'Aragn, rois d'Espagne, donnent à Christophe Colomb la mission de rejoindre l'Asie par la mer (les musulmans contrôlent la route terrestre et les Portugais celle qui contourne l'Afrique).</p> | <p>Doc. 1 : L'erreur de Christophe Colomb. Quelle erreur conduit Christophe Colomb à entreprendre son voyage ? <i>(Atteindre l'Asie par la mer.)</i></p> |
| <p>3 août 1492 : Départ du port de Palos avec trois caravelles, la Nina, la Pinta et la Santa Maria.</p> | <p>Doc. 2 : Réplique de la Santa Maria. Quel nouveau type de navire permet le voyage de Christophe Colomb ? <i>(La caravelle.)</i></p> |
| <p>10 octobre 1492 : Des marins inquiets se mutinent contre Christophe Colomb.</p> | <p>Doc. 3 : Des instruments de navigation. Quels instruments de navigation permettent de se repérer dans l'océan ? <i>(La boussole et le quadrant.)</i></p> |
| <p>12 octobre 1492 : Rodrigo de Triana aperçoit la terre. Rencontre avec les premiers indiens dans l'île de Guanahani (Bahamas).</p> | <p>Doc. 4 : Journal de Colomb du 6 novembre. Quelles motivations religieuse et politique justifient le voyage de Colomb ? <i>(Convertir de nouveaux peuples, agrandir le royaume d'Espagne.)</i></p> |
| <p>28 octobre 1492 : Découverte de Cuba.</p> | |
| <p>6 décembre 1492 : Découverte de l'île d'Haïti que Colomb baptise « Hispaniola ».</p> | <p>Doc. 5 : Journal de Colomb du 22-23 décembre. Quelle est la motivation économique du voyage de Colomb ? <i>(Trouver l'or.)</i></p> |
| <p>25 décembre 1492 : La Santa Maria s'échoue.</p> | |
| <p>16 janvier 1493 : Colomb quitte Hispaniola.</p> | <p>Doc. 6 : Journal de Colomb du 16 décembre. Faute de trouver assez d'or, que suggère Colomb ? <i>(Faire travailler les Indiens.)</i></p> |
| <p>18 février 1493 : Retour triomphal en Espagne.</p> | |

2) Une nouvelle vision du monde après les grands voyages de découverte.

Comment les grands voyages de découverte ont donné une nouvelle vision du monde aux Européens entre la fin du XVe et le début du XVIe siècle ?



Comment évolue la connaissance du monde par les Européens ?

Décrire les parties du monde connues par les Européens.



En 1463...

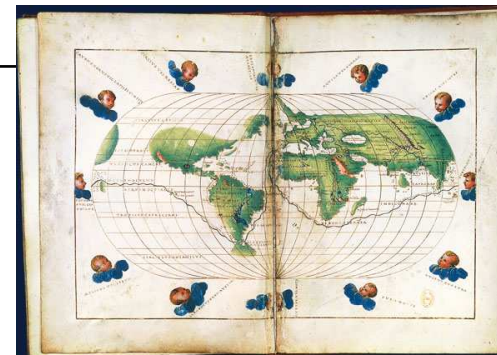
En 1487...



En 1507...



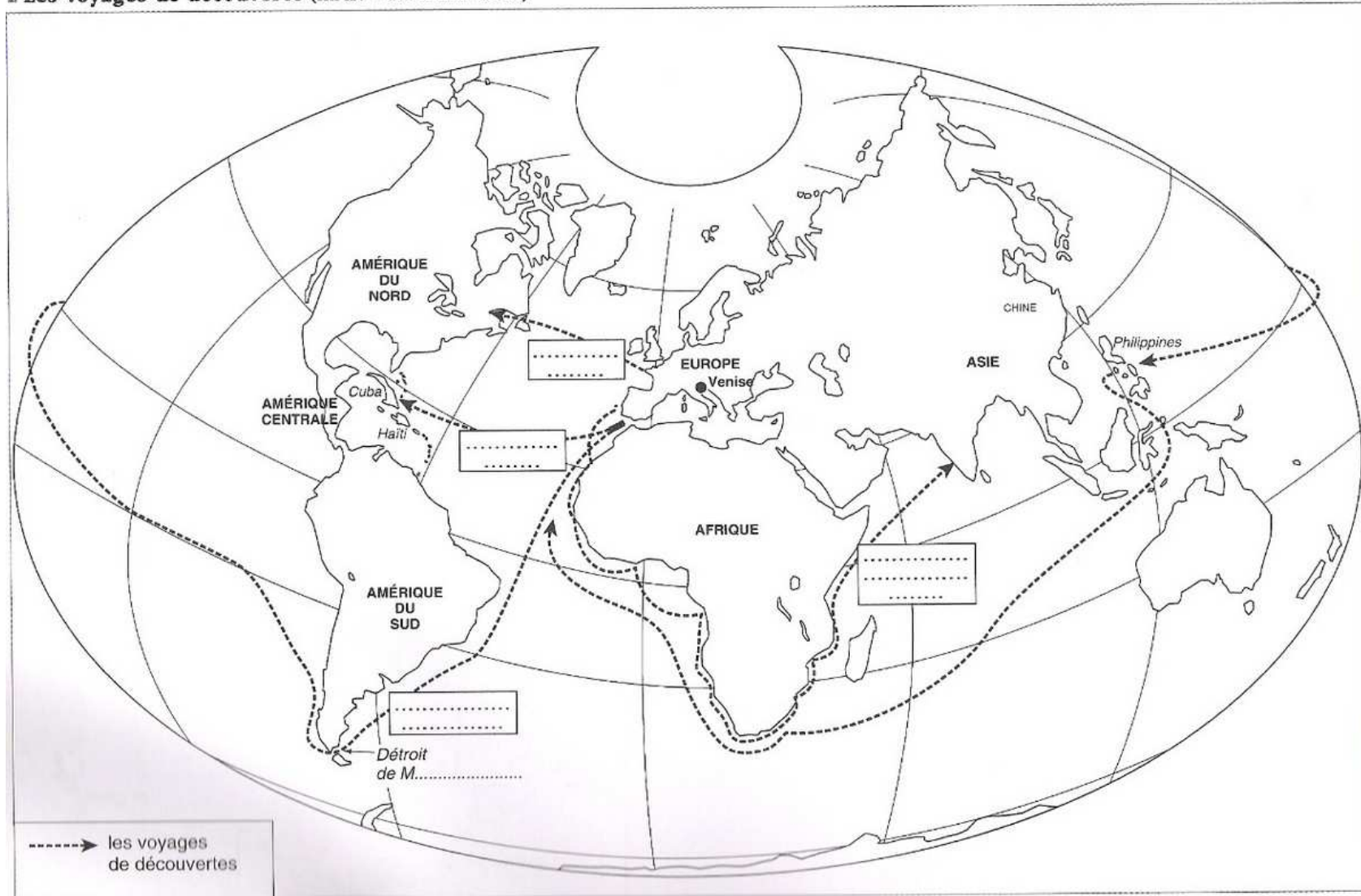
En 1543...



Les grands voyages de découverte.

A l'aide de la carte du livre, indiquer le nom du voyageur, date et trajet qui ont permis de faire progresser cette vision du monde

■ Les voyages de découverte (fin XV^e - début XVI^e siècle)





Le monde connu au Moyen-âge
selon la tradition antique

Edition de 1482 de la
Cosmographie de Ptolémée,
réalisé par le bénédictin
Nicholas Germanus.

La vision chrétienne
du monde au milieu
du XVe s.

(Orientée vers le soleil
levant)

**Le partage de la Terre
entre les fils de Noé :
Sem (Asie), Cham
(Afrique) et Japhet
(Europe)**

Enluminure de Simon
Marmion, *La Fleur des
Histoires* de Jean Mansel.
1459-1463, Bibliothèque
royale Albert Ier, Bruxelles





La vision arabe
du monde au
XIIe s.

(observez la tête en
bas)

**Géographie d'Al-Idrissi,
Livre de Roger II de
Sicile, XIIe s.**

Mappemonde de Henricus Martellus (v. 1489).



Le monde connu après le voyage de Barthélémy Diaz à la pointe de l'Afrique en 1487

Le monde connu après les voyages de Colomb, Cabral, Vasco de Gama.



Planisphère anonyme portugais dit de Cantino, 1502, Modène, Bibliothèque Estène.



Première carte
du monde
mentionnant le
nom d'Amérique,
reconnu comme
un nouveau
continent depuis
le voyage
d'Amerigo
Vespucci.

Globe terrestre, dit « Globe vert », Martin Waldseemüller

Globe manuscrit et enluminé sur deux hémisphères de carton recouverts d'un enduit de plâtre ; diamètre 24 cm, Saint-Dié, vers 1507.

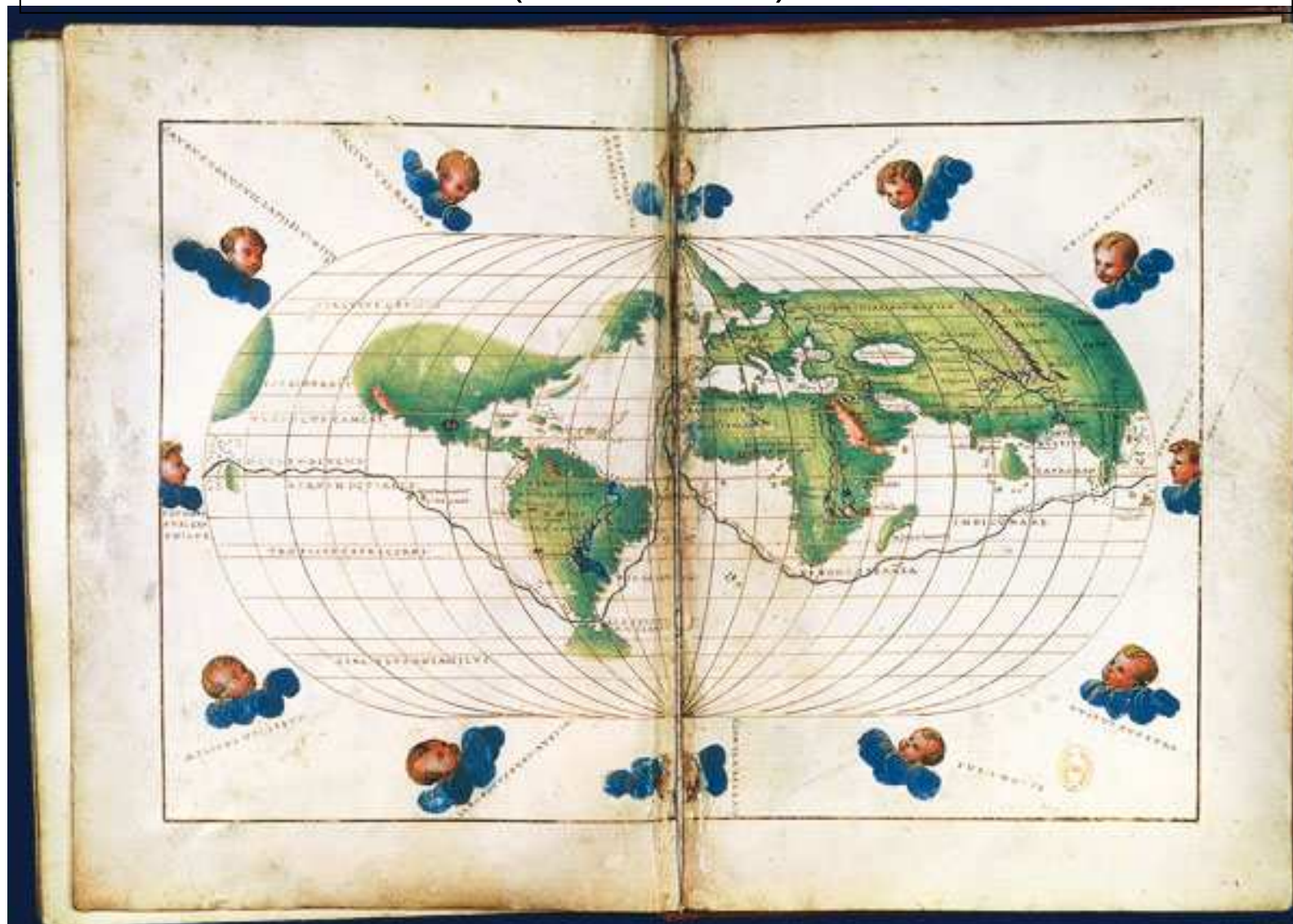


Carte de Piri Reis, Amiral et cartographe ottoman, peau de gazelle, 1513.

Au début du XVIe s., on aperçoit encore des créatures monstrueuses inspirées de l'imaginaire médiéval, ici au Brésil.



Le monde connu après l'expédition de Magellan
(1519-1522).



Atlas nautique de Battista Agnese, Venise, 1543.

Le monde connu en 1707.



À la fin du XVIIe s., presque toutes les terres sont connues et représentées de manière scientifique, ici à l'aide de la projection de Mercator.

Planiglobii Terrestris Cumutroq Hemisphaerio Caelesti Generalis Exhibitio,
Johann Baptist Homann, Nürnberg, 1707